

함께 만드는 서울, 함께 누리는 서울

---

---

# 2014년 서울시 식품안전관리시행계획

---

---



2013. 12.

서울특별시  
(식품안전과)

# 목 차

I . 식품안전관리시행계획의 의의 .....	1
1. 수립배경 .....	1
2. 식품안전 정책환경 분석 .....	1
3. 식품안전 정책방향 .....	3
II . 식품안전 일반현황 .....	4
1. 조직현황 .....	4
2. 2014년 예산현황 .....	5
3. 식품제조업소 등 현황 .....	5
III . 서울시 식품안전 비전 .....	7
IV . 주요사업 내용 .....	8

<b>V. 분야별 세부계획</b> .....	<b>11</b>
<b>1. 건강한 식품문화, 먹거리 전략 적극 추진</b> .....	<b>11</b>
<b>2. 선제적 식품안전관리</b>	
<b>2-1. 가공식품 안전관리</b> .....	<b>19</b>
<b>2-2. 식품위생 안전관리</b> .....	<b>28</b>
<b>2-3. 농·수산물 안전관리</b> .....	<b>34</b>
<b>2-4. 축산물 안전성관리</b> .....	<b>39</b>
<b>2-5. 어린이 식생활 안전관리</b> .....	<b>44</b>
<b>3. 과학적,합리적 위해분석</b> .....	<b>48</b>
<b>4. 시민참여 식품안전활동 추진(소통)</b> .....	<b>59</b>
<b>VI. 행정사항</b> .....	<b>63</b>

# I . 식품안전관리시행계획의 의의

## 1 수립배경

- 식품안전기본법에 근거한 식품안전관리시행계획 수립
  - 국무총리실 식품안전정책위원회에서 제2차 식품안전관리기본계획('12~'14년) 수립
  - 식품안전관리기본계획을 기초로 매년 지방자치단체별 식품안전관리시행계획 수립
- 식품안전 여건 및 환경변화에 효율적·적극적 대응 필요
  - 시민의 '삶의 질' 및 '식품안전'에 대한 관심과 기대수준에 부응
  - 식품분야의 신기술 활용, 식품제조방법의 다양화, 기후변화 등에 따라 새로운 식품안전사고 대비 및 안전관리의 새로운 영역 확대

## 2 식품안전 정책환경 분석

### 대내적 환경

- 박근혜 정부의 4대약 대책으로 불량식품 근절 포함
  - 식품안전 문제는 국민행복의 기초로 민생안전 차원 정부역할, 책임중요
  - 불량식품 근절로 안전한 먹거리 환경 조성
- 식품안전사고 가능성의 증대 및 유형의 다양화
  - 산업발달에 따른 환경유해물질이나 제조공정상 유해물질의 혼입 등 비의도적이며 예기치 못한 식품사고 증가 추세
  - FTA 체결 등 식품 수입요인 확대로 식품사고 발생 개연성도 증가 전망
- 외식·인스턴트식품 소비 증가로 비만·영양 불균형 증가
  - 소득수준 향상, 여성취업·독신가구 증가로 외식산업 성장
    - \* 외식산업 매출(통계청) : ('99) 379천억원 → ('04) 549 → ('08) 647
    - \* 가계 식료품비 중 외식비 비중도 증가추세 (한국농촌경제연구원, 2012)  
'90년 20% → '03년 44% → '07년 45.2% → '11년 46.6%

- 인스턴트 식품 등으로 어린이 비만을 증가와 영양 불균형으로 야기되는 사회적 부담 경감을 위한 식생활 관리 필요

\* 어린이 비만율('11.6. 교과부) : ('08) 11.2% → ('10) 14.3%

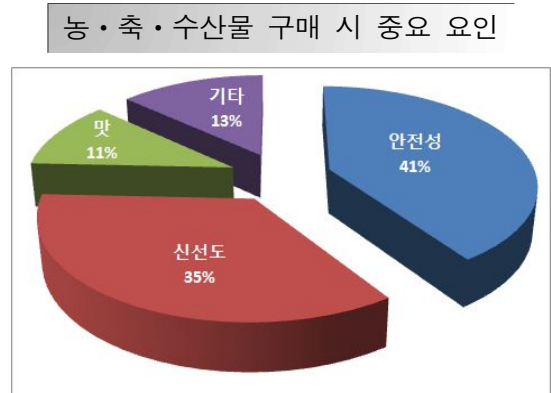
## □ 삶의 질 향상으로 식품구입 시

'안전성'을 우선 고려

- 식품사고의 다양화로 시민 불안감 상존

\* 2010년 식품안전에 관한 국민의식

조사 보고서 (한국농촌경제연구원, 2010)



## 대외적 환경

### □ FTA 체결확대 및 인접국가 원전사고 등으로 글로벌 식품안전 관리 필요성 대두

- 미국내 광우병 발생('12. 4월), 일본 원전사고 방사능 누출('11. 3월) 등 국경을 초월한 식품안전 위해요소 발생

\* 칠레('04년), 미국('12년) 등 45개국은 FTA 체결되었으며, 중국 등 16개국은 협상진행중

\* 일본원전 방사능 오염수 해양유출('13. 8월)로 시민의 수산물 방사능 오염 불안감 확대

### □ 식품의 생산·가공·저장기술의 발달 및 기후변화에 따른 식품사고의 잠재적 위해요인 증가

- 유전자재조합식품, 바이오기술, 나노기술 등 신기술을 활용한 식품 제조에 따른 안전성 논란 등 시민 불안요인 내재

- 지구 온난화 등 기후변화로 온·습도에 직접적 영향을 받는 식중독 등 확산우려

\* 온도 1℃ 상승시 식중독 5.27%, 말라리아 등 5대 전염병 4.27% 증가(보사연,'09)

### □ 세계 식품산업규모 지속 확대 예상

- '09년 4.9조 달러 → '14년 5.8조 달러 → '20년 6.4조 달러

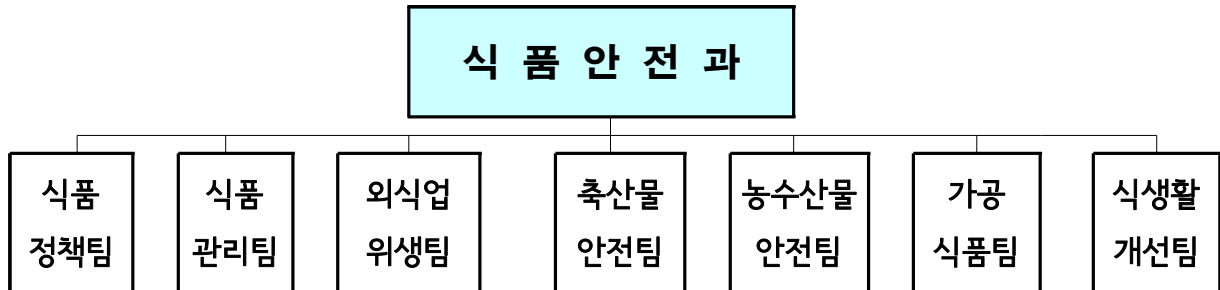
### 3 **식품안전 정책방향**

- (선제적 대응) 생산에서 소비까지 사전 예방적 식품안전 관리 강화**
  - FTA 확대 등에 따른 식품 수입 증가, 신종 유해물질 등 안전 사각지대 발생으로
  - 생산에서 소비까지 과학적 기반에 근거한 사전적 예방 시스템 구축
    - 조사·연구, 추적조사 등 안전 확보를 위한 시책의 기초 근거 마련
    - 위기관리시스템 활성화로 신종 식품사고시 신속한 정보 교환으로 혼란 방지
  - 식품의 생산·제조·유통·판매 등 전 단계에서 발생할 수 있는 불량(위법)식품 근절
  - HACCP 등 사전예방체계 지정 식품제조업체 운영 내실화
- (역량강화) 과학적이고 합리적인 위해분석**
  - 위해평가 역량 강화를 위한 인적자원 육성 및 연구개발, 전문교육·강화
  - 위해평가 내실화를 위한 기초자료의 공유·관리 및 전문가 그룹 적극활용
- (소통 강화) 소비자 등 식품안전 이해관계인의 식품정책 참여를 강화하고 적극적 의사표현 기회 제공**
  - 식품관련 소비자단체, 기업 및 전문가 등 정보소통, 위험대처 등 공조체계 강화
  - 식품에 대한 막연한 불안감을 해소하여 신뢰도 제고하기 위하여 일반 시민에 대한 적극적 참여안내 및 홍보필요
  - 위해정보 수집제공, 올바른 식품선택 등 안심환경조성을 위해 식품안전 정보제공 등 소통·협력 네트워크 확대
- (식생활 개선) 건강한 식품 문화를 위한 먹거리 전략 추진**
  - 음식문화 개선을 위한 실천활동 전개
  - 나트륨 저감화로 싱겁게 먹는 환경 조성

## Ⅱ . 식품안전 일반현황

### 1 조직 현황

○ 조직 : 1과 7팀



※ 사업소 : 보건환경연구원

※ 자치구 : 25개구 보건위생과

○ 인력

- 식품안전과 : 정원 51명 / 현원 46명

- 보건환경연구원 : 정원 282명 / 현원 278명

팀 명	담 당 업 무
식품정책팀	• 식품안전, 식품위생, 원산지관리 종합계획, 식품안전조례 운영에 관한 사항
식품관리팀	• 식품안전에 관한 사항(식품사고 위기대응 등), “건강서울 먹거리전략” 추진, 음식점 위생등급제, 소비자식품위생감시원 교육 및 운영, 식품안전 전문교육
외식업위생팀	• 식품위생(음식점 원산지 포함) 기획, 지도·점검, 식중독예방, 급식시설 등 관리
축산물안전팀	• 축산물 위생점검 및 수거검사, 축산물 안전 종합계획 수립
농수산물안전팀	• 농·수산물 안전 및 원산지 관리 기획점검, 농수산물 수거·회수반 운영 3개소
가공식품팀	• 식품제조, 가공업에 관한 사항, 허위·과대광고 및 식품위해요소 중점관리에 관한 사항
식생활개선팀	• 어린이 식생활 안전관리, 식생활교육 지원 및 어린이급식관리지원센터 운영에 관한 사항

## 2 2014년 예산 현황

(단위:천원)

구 분	2013년도	2014년도	증 감	증감율(%)
계	17,564,782	14,638,043	△2,926,739	△16.7
일반예산	2,942,130	3,161,232	219,102	7.4
식품진흥기금	14,622,652	11,476,811	△3,145,841	△21.5

※ 보건환경연구원 : 13,754,557천원

## 3 식품제조업소 등 현황

○ 식품제조·가공업소 : 15,066개소

식품제조·가공업	즉석판매·제도가공업	첨가물 제조업	용기·포장류 제조
2,077	12,877	16	96

○ 식품판매업 등 : 50,188개소

식품운반	식품소분·판매(23,769)							식품냉동	건강기능식품(26,102)			
	식품소분업	식용얼음 판매업	식품자동 판매기업	유통전문 판매업	집단급식소 식품판매업	기타식품 판매업	식품 등 수입판매업		냉 동 냉장업	일 반 판매업	유통전문 판매업	수입업
307	1,990	51	7,763	2,364	801	728	10,072	10	23,216	997	1,889	

○ 축산물 가공·판매업소 : 12,432개소

축산물가공업				식육포장 처리업	축산물 보관업	축산물 운반업	축산물판매업					
소계	식육	유	알				소계	식육	부산물	우유	식용란	유통전문
426	396	22	8	643	21	177	11,165	8,938	597	1,322	183	125

※ 도축업 : 없음



○ HACCP 지정업체 : 216개소

식품제조 가공업소	집단 급식소	축 산 물			
		계	축산물 가공업	식육포장 처리업	식육 판매업
92	5	119	7	63	49

○ 식품접객업소 : 150,616개소

일반음식점	휴게음식점	제과점	단란주점	유흥주점	집단급식소
114,251	21,841	3,425	3,023	2,325	5,751

○ 식품관련 직능단체 : 26개

생 산 자	소 비 자	유통업체
(사)한국외식업중앙회 등 11개	한국소비자연맹 등 10개	한국수퍼마켓협동조합 연합회 등 5개

○ 어린이급식관리지원센터 : 12개소

구 분	소 재 지	직원수	위탁업체
성북구	성북구 장월로1마길 56	9명	동덕여대산학협력단
노원구	노원구 화랑로 621	9명	서울여대산학협력단
강서구	강서구 공항대로 561	9명	숙명여대산학협력단
은평구	은평구 통일로 684	7명	상명대학산학협력단
금천구	금천구 금하로11길 40	7명	서울대학산학협력단
구로구	구로구 구로중앙로18길 71	9명	사)대한영양사협회
강동구	강동구 양재대로138길 41	9명	가천대학산학협력단
도봉구	도봉구 삼양로144길 33	7명	덕성여대산학협력단
서초구	서초구 방배로 173	7명	서울대학산학협력단
송파구	송파구 송파대로 460	7명	가천대학산학협력단
강북구	강북구 도봉로76가길 55	7명	성신여대산학협력단
성동구	성동구 살곶이길200	7명	한양여대산학협력단

### Ⅲ . 서울시 식품안전 비전



## IV. 주요사업 내용

### 1 건강한 식품문화, 먹거리 전략 적극 추진

- ① 시민·전문가 참여 식품안전 관리체계 운영
- ② 식품안전 프로그램 확산 및 모니터링
- ③ 식품안전 전문교육
- ④ 음식점 위생등급제 운영
- ⑤ 상접게 먹는 환경 조성
- ⑥ 음식문화 개선 실천활동 전개
- ⑦ 채식하기 좋은 환경 만들기

### 2 선제적 식품안전관리 역량 강화

#### 1. 가공식품 안전관리

- ① 식품안전 기획·기동감시
- ② 유통식품 안전성 수거검사
- ③ 식품제조가공업체 안전관리 강화
- ④ 건강기능식품 등 수입식품 안전관리
- ⑤ 유전자재조합식품 표시등 위생관리 강화
- ⑥ 위해식품 회수관리
- ⑦ 허위·과대광고 식품 단속
- ⑧ 전통시장 식품안전 관리
- ⑨ 길거리 식품 관리

## **2. 식품위생 안전관리**

---

- ① 식중독 신속대응 및 예방 홍보
- ② 식품접객업소 지도점검 실시
- ③ 음식점 원산지표시 지도점검
- ④ 음식점 원산지표시 홍보 및 교육
- ⑤ 찾아가서 도와주는 위생·원산지 지도서비스 실시
- ⑥ 식품위생업소 인터넷 자율점검제 실시

## **3. 농수산물 안전관리**

---

- ① 도매시장 반입 농산물 안전관리
- ② 유통농수산물 안전관리
- ③ 농수산물 원산지표시판 제작 배부
- ④ 농수산물 원산지표시 지도점검
- ⑤ 전통시장 원산지표시율 조사

## **4. 축산물 안전관리**

---

- ① 마장동 등 축산물 밀집지역 집중관리
- ② 일반지역 축산물취급업소 합동관리
- ③ 학교급식 축산물, 이동판매차량 등 취약지역 특별관리
- ④ 축산물 냉장유통체계 관리 강화
- ⑤ 학교우유급식 지원사업 추진

## **5. 어린이 식생활 안전관리**

---

- ① 어린이 식품안전보호구역 지정 및 관리
- ② 어린이 기호식품 우수판매업소 지정 및 관리
- ③ 어린이 급식관리지원센터 운영
- ④ 식품안전·영양교육 및 홍보

### **3 과학적, 합리적 위해분석**

- ① 위해예방 선행조사
- ② 식품 중 방사능 검사 강화
- ③ 식중독 예방 및 원인균 검사
- ④ 식품용 기구 및 용기·포장, 위생용품 위해물질 검사 강화
- ⑤ 농산물 중금속 관리 강화
- ⑥ 식육판매업소 위생진단 및 컨설팅
- ⑦ 축산물내 잔류물질 검사
- ⑧ 축산물 성분·규격 등 품질검사
- ⑨ 한우 유전자 판별 및 쇠고기 이력제 검사
- ⑩ 미생물 규격 및 병원성 미생물 검사
- ⑪ 축산물가공품 사용원료 유전자 판별 검사

### **4 시민참여 식품안전활동 추진(소통)**

- ① 서울식품안전뉴스 웹진 발행 및 시민리포터 운영
- ② 부정·불량식품 신고 포상금 제도 활성화
- ③ 소비자식품위생감시원 운영
- ④ 시민 식품검사신청제 운영

## V. 분야별 세부계획

### 1. 건강한 식품문화, 먹거리 전략 적극 추진

<b>1. 건강한 식품문화, 먹거리 전략 적극 추진</b>
----------------------------------

<b>① 시민·전문가 참여 식품안전 관리체계 운영</b>
---------------------------------

(담당자 : 서울시 식품안전과 지태근 주무관, T.02-2133-4704)

#### □ 주요내용

##### (식품안전대책위원회)

- 근거 : 서울시 식품안전 기본조례 제11조
- 구성 : 서울시 및 교수·식품업계·시민단체 등 25명
- 운영 : 위원회 및 3개 분과위(생산, 유통, 소비)
- 회의 : 정기회 연 1회, 임시회 필요시, 분과위 반기 1회
- 역할
  - 서울시 식품안전관리시행계획 심의·조정
  - 서울시 식품안전관련 주요시책에 대한 심의·조정
  - 국내외 식품안전 동향 및 관련 전문 의견 제시 등

##### (식품안전 협의체)

- 구성 : 서울시 및 식품 생산·유통·소비·보육 등 18개 단체
  - 협의체 산하에 실무위원회 구성 운영
- 역할 : 서울시 - 정책수립·지원, 생산·유통 - 안전·품질관리,  
소비자 - 시책참여·홍보 등
- 사업내용
  - 식품안전 통합인증 추진 참여
  - 식품안전 커뮤니케이션 등 각종사업 참여
  - 식품안전 정보공유, 안전식품 공급협력, 식품안전사고 대응 등

**(수도권식품안전실무협의회 운영)**

- 근거 : 수도권식품안전협력을 위한 협약체결(2010.11.30.)
- 구성 : 서울시, 인천시, 경기도 식품관련 부서 실무위원 23명
- 운영 : 3개 시·도 순회 개최(필요 시 임시회 개최)
- 회의 : 정기회 연 2회
- 역할
  - 광역 식품사고 발생 시 긴밀한 협력체계 유지
  - 시·도 간 합동점검 필요 시 계획·조정·집행
  - 수도권 시·도 공동사업 제안 및 시행
  - 우수(실패)사례 식품정책 교류와 현안문제 협의 등

**□ 추진일정**

- 2014. 2월, 7월 : 위원회 분과위원회 개최
- 2014. 2~12월 : 식품안전 협의체 회의
- 2014. 6월 : 제7회 수도권식품안전실무협의회 개최(서울시 주관)
- 2014. 11월 : 제7회 수도권식품안전실무협의회 개최(인천시 주관)
- 2014. 12월 : 위원회 정기회 개최
  - 실무위 반기별 1회이상 개최

**□ 예산사항**

- 사업명 : 시민·전문가 참여 식품안전 관리체계 운영

구 분		연차별 투자계획 (단위:천원)					계
		2012	2013	2014	2015	2016	
합 계		13,000	10,000	8,000	10,000	13,000	54,000
○ 국고	소 계						
	직접수행						
	보조·출연						
	응 자						
○ 지방비(시비)		13,000	10,000	8,000	10,000	13,000	54,000
○ 자부담							
○ 기 타							

# 1. 건강한 식품문화, 먹거리 전략 적극 추진

## ② 식품안전 프로그램 확산 및 모니터링

(담당자 : 서울시 식품안전과 이해연 주무관, T.02-2133-4738)

### □ 주요내용

- 식품안전위해요소 생활실천 권고안 마련 및 보급
  - 식품안전관리 매뉴얼 제작 2종
    - ※ 조리 시(조리기구 등) 및 기후변화 관련 발생하는 식품안전위해요소 (알루미늄, 식중독)로부터의 안전사고 예방을 위한 생활실천정보 제공
- 서울시 유통·소비 식품 중 위해우려식품 안전관리를 위한 모니터링
  - 식품 중 유해물질 감시프로그램(FSI) 연계 DB 축적
    - ※ 수거검사의 기획을 위한 표본추출 도출 및 수거업무 표준작업 지침서 제작
  - 학원주변 다소비식품(패스트푸드, 길거리 음식 등) 모니터링 및 정보공개
  - 신문지, 인터넷, 방송매체 등 허위과대광고 모니터링 실시

### □ 추진일정

- 2014. 2월 : 식품안전 프로그램 확산 및 모니터링 추진계획 수립
- 2014. 3~10월 : 식품안전위해요소 생활실천 권고안 마련 및 보급
- 2014. 3~11월 : 학원주변 다소비식품 모니터링 및 정보공개
- 2014. 3~12월 : 허위과대광고 모니터링 실시

### □ 예산사항

구 분	연차별 투자계획 (단위:천원)					
	2012	2013	2014	2015	2016	계
합 계	52,000	10,600	75,500	50,000	50,000	238,100
○ 국고	소 계					
	직접수행					
	보조·출연					
	용 자					
○ 지방비(시비)	52,000	10,600	75,500	50,000	50,000	238,100
○ 자부담						
○ 기 타						



# 1. 건강한 식품문화, 먹거리 전략 적극 추진

## ③ 식품안전 전문교육

(담당자 : 서울시 식품안전과 이햇님 주무관, T.02-2133-4712)

### □ 주요내용

- 식품안전 전문인력 양성 및 위생관리 능력 제고를 위한 교육 추진
- 다양한 교육방법을 통한 먹거리 안전성 확보로 시민불안감 해소
  - 식품안전 전문교육 : 공무원, 소비자감시원 등 7회 420명
    - 심화과정 : 식품(첨가물)공전 및 표시기준 등 실무 적용법
    - 일반과정 : 식품위생법, 위생기준, 이물관리 등 기본적 사항
  - 찾아가는 식품안전교육 : 30회 1,300명
    - 교육대상 : 시장 상인, 소규모 제조업소, 중소형 슈퍼마켓 등
    - 교육내용 : 업체 특성별 식품안전(위생)과 관련한 맞춤형 교육

### □ 추진일정

- 2014. 1월 : 식품안전 전문교육 운영계획 수립
- 2014. 2월~3월 : 식품안전 전문교육 수행업체 선정
- 2014. 4월~10월 : 공무원 등 대상 식품안전 전문교육(6회)
- 2014. 11월 : 식품안전 전문교육 현장실습
- 2014. 4월~12월 : 영세 상인 등 찾아가는 식품안전교육(30회)
- 2014. 12월 : 식품안전 전문교육 결과보고 및 평가

### □ 예산사항

- 사업명 : 식품안전 전문교육 실시

구 분		연차별 투자계획 (단위:천원)					계
		2012	2013	2014	2015	2016	
합 계		33,650	33,650	44,600	45,000	46,000	202,900
○ 국고	소 계						
	직접수행						
	보조·출연						
	용 자						
○ 지방비(시비)		33,650	33,650	44,600	45,000	46,000	202,900
○ 자부담							

# 1. 건강한 식품문화, 먹거리 전략 적극 추진

## ④ 음식점 위생등급제 운영

(담당자 : 서울시 식품안전과 김미라 주무관, T.02-2133-4709)

### □ 주요내용

- 추진목적 : 음식점 위생수준 평가결과 공개하여 시민 선택권 보장 및 업소간 자율경쟁 유도로 위생관리 수준 제고
- 평가기간 : '14. 3월 ~ 12월
- 평가대상 : 일반음식점 4,000개소 (신규평가, 재평가)
- 평가기준 : 영업장 및 조리장 등 위생관련 4분야 44항목
- 음식점 위생등급업소 현황

총 업소수	AAA	AA	A
4,584	1,101	1,597	1,886

### □ 추진일정

- 2014. 3월 : 음식점 위생등급제 평가계획 수립
- 2014. 4월~ 5월 : 음식점 위생등급 평가대상 업소 모집
- 2014. 6월 : 음식점 위생등급 평가 수행기관 공모
- 2014. 8월~10월 : 음식점 대상 위생등급 평가실시
- 2014. 11월 : 음식점 위생등급 평가결과 공개

### □ 예산사항

- 사업명 : 음식점 위생등급제 등 인증제 운영

구 분	연차별 투자계획 (단위:천원)					
	2012	2013	2014	2015	2016	계
합 계		434,700	390,050	408,050	418,550	1,651,350
○ 국고	소 계					
	직접수행					
	보조·출연					
	용 자					
○ 지방비(시비)		434,700	390,050	408,050	418,550	1,651,350
○ 자부담						
○ 기 타						

# 1. 건강한 식품문화, 먹거리 전략 적극 추진

## ⑤ 싱겁게 먹는 환경 조성

(담당자 : 서울시 식품안전과 이해연, 유현주 주무관, T. 02-2133-4741, 4740)

### □ 주요 내용

- 싱겁게 먹는 식생활배움터 조성
  - 저염실천 운영매뉴얼 적용 시범자치구 지원 : 10개구
  - 온라인 공유플랫폼 운영 : 저염체험단 운영 및 나트륨저감화 실천정보 공유
- 서울시 나트륨섭취 저감화 감시체계구축
  - 나트륨 수준 모니터링 시스템 “나(Na)지수(염도)” 운영
  - 나트륨 섭취 및 질환발생 영향 감시체계 통계 구축(DB 관리)
- 서울시민 나트륨섭취 저감화 환경조성
  - 저염실천 음식점 지정 및 건강음식점(건강메뉴, 금연 등) 인증
  - 공공급식저감화 의무적용 시범사업 및 영양친화기업 인증
  - 싱겁게 먹기 실천 캠페인 개최

### □ 추진일정

- 2014. 1~12월(반기별) : 저염실천 시범자치구 보조금 교부
- 2014. 2월, 9월 : 싱겁게 먹기 실천 캠페인
- 2014. 3~12월 : 음식점 및 공공급식 나트륨 저감화 환경조성
- 2014. 3~12월 : 서울시 나트륨섭취 저감화 감시체계구축

### □ 예산사항

- 사업명 : 서울시 나트륨저감화 종합대책 2020 추진

구 분		연차별 투자계획 (단위:천원)					계
		2012	2013	2014	2015	2016	
합 계		130,000	341,000	441,836	500,000	500,000	1,912,836
○ 국고	소 계						
	직접수행						
	보조·출연						
	용 자						
○ 지방비(시비)		130,000	341,000	441,836	500,000	500,000	1,912,836
○ 자부담							

# 1. 건강한 식품문화, 먹거리 전략 적극 추진

## ⑥ 음식문화 개선 실천활동 전개

(담당자 : 서울시 식품안전과 김선희 주무관, T. 02-2133-4741)

### □ 주요 내용

#### ○ 서울시 음식물쓰레기 발생 현황

(단위 : 톤/일)

구분	가정	집단급식소	음식점	농수산물시장	대규모점포	관광숙박시설	계	
2009	총량	2,194	188.4	829.2	124.2	82.9	29.4	3,448.1
	비율(%)	63.6	5.4	24.1	3.6	2.4	0.85	
2012	총량	2222.2	190.6	651.6	78.2	103.6	41	3,287.2
	비율(%)	67.6	5.8	19.9	2.4	4.1	1.2	100%

#### ○ 추진방법

- 온차림·반차림 시범사업 실시
  - 밥(반공기), 국에 대한 차등가격 도입 시범사업 실시
- 「음식물쓰레기종량제」 전면 도입 연계 다양한 홍보 실시
  - 종량제 대상 소규모 음식점에 「음식물 쓰레기 종량제」 도입 홍보
  - 동업자 조합 연계 신문·방송 등을 활용한 음식문화개선 홍보 실시
- 음식문화 개선 우수 자치구 및 동참 영업자 인센티브 지원
  - 자치구 음식문화 개선 사업계획 심사 후 우수 사업에 대하여 사업비 지원
  - 음식 문화 개선 우수 참여 업소 인센티브 물품 지원
- 소비자단체 등 연계 협력 사업 추진으로 사회적 분위기 조성
  - 영업자·이용시민 대상 교육 및 홍보 실시로 동참 분위기 조성

### □ 추진일정

- 2014. 2월 : 음식문화개선 종합 사업계획 수립 및 자치구 지원
- 2014. 3~10월 : 음식문화개선 사업 실시

### □ 예산사항

- 사업명 : 음식문화 개선운동 추진

구분	연차별 투자계획 (단위:천원)					
	2012	2013	2014	2015	2016	계
합계	150,000	260,000	322,800	350,000	350,000	1,432,800
○ 국고	소계					
	직접수행					
	보조·출연					
	용자					
○ 지방비(시비)	150,000	260,000	322,800	350,000	350,000	1,432,800
○ 자부담						

# 1. 건강한 식품문화, 먹거리 전략 적극 추진

## ⑦ 채식하기 좋은 환경만들기

(담당자 : 서울시 식품안전과 김미라 주무관, T. 02-2133-4709)

### □ 주요 내용

- 급식소 '채식의 날' 운영 연차별 지속적 추진
  - 산업체 급식소 170개소 운영
  - 채식 건강식단 책자·배너 등 제작 배부
- '채식메뉴가 있는 음식점' 지정운영
  - 식품안전정보(서울식독지도) 게재⇒ 메뉴 및 가격 확인서비스 제공
  - 채식메뉴 BI개발 및 표지판 보급
- '채식 식단 활성화'를 위한 홍보
  - 건강관련 캠페인 개최시 '채식 실천 요령'배포
  - 채식건강식단 "채식, 맛이 보인다!" 책자 배부
- 참여업소 현황 ('13. 12월)

총업소수	채식의 날 급식소	채식메뉴 음식점	채식도시락 판매점
181개소	41개소	132개소	8개소

### □ 추진일정

- 2014. 1월 : 채식메뉴가 있는 식당 지도검색 서비스 개설
- 2014. 4월 : 산업체 급식소 '채식의날'운영 사업 설명회 개최
- 2014. 5~8월 : 채식메뉴가 있는 식당 BI개발 및 배부
- 2014. 6~8월 : 채식메뉴가 있는 식당 모집 및 지정

### □ 예산사항

- 사업명 : 균형있는 식단실천을 위한 채식늘리기 사업

구 분		연차별 투자계획 (단위:천원)					
		2012	2013	2014	2015	2016	계
합 계				17,800	20,000	23,000	60,800
○ 국고	소 계						
	직접수행						
	보조·출연						
	용 자						
○ 지방비(시비)				17,800	20,000	23,000	60,800
○ 자부담							

## 2. 선제적 식품안전관리

<b>2-1 가공식품 안전관리</b>
<b>① 식품안전 기획·기동감시</b>

(담당자 : 서울시 식품안전과 한진경 주무관, T.02-2133-4732)

### □ 주요내용

- 식품제조가공업소 등에 대한 정기적인 지도점검을 통해 식품의 안전성 확보로 시민 보건증진에 기여
- 계절, 명절, 개학, 행락철 등, 시기계기별 식품안전 기획단속
- 제조·조리·판매·유통되는 식품에 대한 일상적 지도점검
- 위해식품 등에 대한 수거검사 및 회수유통차단
- 기동감시반운영(서울시, 자치구별 1개반), 소비자위생감시원 참여

### □ 추진일정

- 홀수달 : 자치구 직원 교차 단속(계절·테마별 집중점검)
- 짝수달 : 민원 사항 및 사회적 이슈식품 기획 점검
  - 1, 2월 : 설 성수식품 제조업소 점검
  - 3, 4월 : 어린이보호식품, 도시락제조업소 점검
  - 5, 6월 : 행락지 식품판매업소, 즉석섭취식품 점검
  - 7, 8월 : 여름철 성수식품 제조업소, 판매업소 점검
  - 9,10월 : 추석 성수식품제조업소, 김장 원재료판매업소 점검
  - 11,12월 : 김장철 성수식품, 용기포장지 제조업소

### □ 예산사항

구 분		연차별 투자계획 (단위:천원)					계
		2013	2014	2015	2016	2016	
합 계		187,234	172,336	172,336	172,336	172,336	876,578
○ 국고	소 계						
	직접수행						
	보조·출연 용 자	71,617	64,168	64,168	64,168	64,168	328,289
○ 지방비(시비)		115,617	108,168	108,168	108,168	108,168	548,289

## 2-1 가공식품 안전관리

### ② 유통식품 안전성 수거검사

(담당자 : 서울시 식품안전과 박경원 주무관, T.02-2133-4734)

#### □ 주요내용

- 시민이 안심하고 가공식품을 소비할 수 있도록 안전성 관리
- 검사 계획량 : 8,700건
  - 서울시 1,200건, 자치구 7,500건(자치구별 300건)
- 시민다소비 식품 및 부적합 이력이 높은 품목을 특별관리대상 식품으로 지정 반복 검사
- 관할지역내에서 생산·제조 가공된 유통 식품에 대하여 우선 수거 검사
- 대형마트·백화점 등에서 수거검사를 지양하고 취약지역인 도매시장·전통시장 등에 대한 수거검사 강화
  - 대형마트·백화점 : 전체수거건수의 25%미만
  - 위생취약지역 : 전체 수거건수의 22%이상
  - 유통수입식품 : 전체 수거건수의 10%이상
- 테블릿PC를 이용하여 e-식품관리시스템에 수거정보 등 현장입력

#### □ 추진일정

- 수거검사 대상 중점품목 지정(2월)
- 수거검사 결과 평가(분기별)

#### □ 예산사항

구 분		연차별 투자계획 (단위:천원)					계
		2013	2014	2015	2016	2017	
합 계		25,000	19,848	20,000	20,000	20,000	104,848
○ 국고	소 계						
	직접수행						
	보조·출연 용 자	10,000	9,924	10,000	10,000	10,000	49,924
○ 지방비(시비)		15,000	9,924	10,000	10,000	10,000	54,924

## 2-1 가공식품 안전관리

### ③ 식품제조가공업체 안전관리 강화

(담당자 : 서울시 식품안전과 김기하 주무관, T.02-2133-4731)

#### □ 주요내용

- 제조업체의 위생 및 품질관리능력을 평가하여 출입·검사·을 차등 관리 함으로서 위생관리 및 제조업체의 자율적 위생관리 수준향상
  - 대 상 : 14,954개소 (식품제조 2,077, 즉석판매제조 12,877)
- 식품제조·가공업체 위생관리등급 구분
  - 자율관리업체, 일반관리업체, 중점관리대상업체
- 평가시기
  - 신규평가 : 영업개시 1년 이상 경과업체에 대해 평가
  - 정기평가 : 신규평가 후 매 2년마다 3월 이내에 평가
  - 재 평 가 : 사유발생시 평가 (영업자 요청, 행정처분업체 등)
- 우수업체 인센티브 부여
  - 자율관리업체는 2년간 출입·검사 면제, 위생관리개선 용자 우선지원
  - 일반관리업체의 업체의 출입검사는 위생관리가 필요한 경우 실시하고, 중점관리업체는 매년 1회 이상 집중 지도·관리 실시

#### □ 추진일정

- 위생관리등급 평가 : 연중
- 평가등급별 업체 지도점검 : 연중
- 등급평가 추진실적 보고 : 분기별

#### □ 예산사항

- 해당 없음



## 2-1 가공식품 안전관리

### ④ 건강기능식품 등 수입식품 안전관리

(담당자 : 서울시 식품안전과 김진태 주무관, 박경원 주무관 T.02-2133-4732)

#### 주요내용

- 수입식품 등에 대한 지도·점검
  - 한글 표시사항 등 식품표시기준 적정여부 집중 점검
  - 수입신고하지 아니한 불법 수입 가공식품 유통판매 여부
    - 외국인 밀집지역 등 수입식품이 많이 유통·판매업소 점검
    - 특히 수입된 건강기능식품에 대한 점검 및 수거검사 강화
- 수거·검사 실시
  - 수거검사 : 검사 결과 부적합 판정 시 식약청에 신속 통보
    - 인터넷 등 안전 사각지대의 건강기능식품 및 수입식품에 대한 검사강화
    - 기준 및 규격과 표시사항에 대해 확인 필요성 있는 식품 중점 수거검사
  - 점검반 구성 : 민관합동 점검(공무원2, 소비자식품위생감시원2)
- 부적합 수입식품에 대한 신속 대응
  - 위해식품회수지침에 따라 신속하게 회수, 압류·폐기 조치
- 행정처분 업소 관리
  - 영업정지 받은 기간 동안 식품 수입신고 불가
  - 전산으로 수입신고가 처리됨으로 영업정지 내용 전산 입력 철저

#### 추진일정

- 수입식품 점검 및 수거검사 결과 평가(분기별)
- 지도점검 및 수거검사(1-10월)

#### 예산사항 : 해당없음

## 2-1 가공식품 안전관리

### ⑤ 유전자재조합식품 표시등 위생관리 강화

(담당자 : 서울시 식품안전과 김기하 주무관, T.02-2133-4731)

#### □ 주요내용

- GMO식품 표시제도 준수여부에 대한 지도·점검 및 수거·검사를 통해 유전자재조합 표시 적정관리를 유도하고 소비자 신뢰 및 알권리 제고
  - 지도·점검(콩, 옥수수 주원재료 사용 두부·콩나물·떡 생산업체)
    - 유전자재조합식품 표시대상 및 표시방법에 대해 지도
    - 표시대상에 해당하지 않는 원료를 사용하는 경우 증명서를 구비하도록 권고
    - 유전자재조합 농산물을 사용한 경우 표시 및 취급관리 등 안전지도
    - 유전자재조합 원료와 비유전자재조합 원료를 동시에 사용할 경우 원료의 구분보관 및 생산시설 세척관리 지도
  - 수거·검사(150건/년)
    - 과거 정성검사결과 양성반응 이력제품(13년 60건) 우선검사
    - GMO-free 등 임의표현을 사용하여 표시·광고한 제품
    - 유통식품은 정성검사 후 양성에 대해 정량검사 실시, 제조업체에서는 생산 완제품과 사용원료를 동시에 수거검사
- 두부류제조협동조합, 한국두채협회 등 관련단체와 협조
- 유전자재조합식품 지식정보 시민홍보

#### □ 추진일정

- 2014. 2월 : GMO식품 지도·점검계획 수립
- 2014. 5월, 10월 : GMO식품 집중수거 검사 실시
- 2014. 12월 : 지도·점검결과 분석보고

#### □ 예산사항 : 해당 없음

## 2-1 가공식품 안전관리

### ⑥ 위해식품 회수관리

(담당자 : 서울시 식품안전과 김진태 주무관, T.02-2133-4735)

#### □ 주요내용

- 식품 위생상의 위해가 발생하거나 발생할 우려가 있는 경우 유통판매 차단과 영업자의 회수를 통하여 소비자 피해예방
  - 수거검사 및 단속결과 부적합 식품에 대한 강제회수
  - 자가 품질검사 결과 부적합식품에 대한 영업자 자진회수
- 회수 영업자에게 회수 당해 식품에 대해 회수를 명하고 공표
  - e-mail, 문자메시지 등을 활용하여 부적합제품 및 긴급회수 품목에 대하여 실시간 정보를 전달
- 영업자의 회수 진행사항 전반에 대해 지속적 모니터링 실시
- 영업자 회수결과를 검정하고 회수 제품에 대한 압류·봉인
- 회수제품 폐기
  - 공무원 입회하에 폐기하고 사진 등 증거자료 확보
- 회수 대상 식품 사후관리 강화
  - 회수 당해 식품이 판매되는지 여부 점검
  - 회수 이력 품목에 대한 수거·검사 강화

#### □ 추진일정

- 위해식품 회수관리 실태평가 (분기별)
- 사업추진 실적 종합분석평가 (12월)

#### □ 예산사항

- 해당없음

## 2-1 가공식품 안전관리

### ⑦ 허위·과대광고 식품 단속

(담당자 : 서울시 식품안전과 김유빈 주무관, T.02-2133-4733)

#### □ 주요내용

- 인터넷, 방송, 신문, 잡지, 인쇄물 등 광고매체 상시 모니터링 실시
  - 매체별 증거물 확보 : 인쇄물 광고면, 허위·과대광고내용 녹화물
- 허위·과대광고 모니터링 요원 지정운영
  - 전담모니터링 요원(시2명, 자치구별1명)지정 상시 모니터링
- 시니어 감시단 운영으로 ‘떴다방’ 과대광고 행위 감시활동 강화
  - 시니어 감시단 구성 140명(자치구별 5~6명)
- 허위·과대광고 단속 및 피해예방 홍보교육 실시
  - 허위·과대광고 행위(질병 예방·치료표방 광고 행위 등)집중단속
  - 일반시민 : 피해사례 등 허위·과대광고 주의사항 등
  - 통신판매자, 건강기능식품판매자 : 허위·과대광고 범위, 처벌사례 등
- 위반자 고발 등 행정처분 강화 및 위반사항 공개
  - 위반업소는 관할 행정기관에 행정처분 의뢰

#### □ 추진일정

- 2014. 2월 : 허위·과대광고 모니터링 요원 지정운영
- 2014. 3월~11월 : 허위·과대광고 단속 및 홍보교육 실시
- 2014. 12월 : 허위·과대광고 사업추진실적 평가보고

#### □ 예산사항

구 분		연차별 투자계획 (단위:천원)					계
		2013	2014	2015	2016	2017	
합 계		81,000	82,000	82,000	82,000	82,000	409,000
○ 국 고	소 계	28,000	28,000	28,000	28,000	28,000	140,000
	직접수행						
	보조·출연	28,000	28,000	28,000	28,000	28,000	140,000
	용 자						
○ 지방비(시비)		53,000	54,000	54,000	54,000	54,000	269,000

## 2-1 가공식품 안전관리

### ⑧ 전통시장 식품안전 관리

(담당자 : 서울시 식품안전과 한진경 주무관, T.02-2133-4732)

#### □ 주요내용

- 상인회참여 추진협의체 구성·운영
  - 상인회를 중심으로 영업주의 자발적 참여유도
- 자치구별 모범 시장 선정 중점관리
  - 자치구별 참여의지가 높은 골목형 전통시장 3개소 이상 선정
- 자율점검표 등 홍보물 제작 및 배부
  - 자율점검표 및 식품정보표지판 활용 등 영업주 의식개선
- 위생관리 우수업소 위생용품 지원
  - 시장상인회의 추천을 받아 우수위생업소 위생복 등 지원

#### □ 추진일정

- 2014. 2월 : 전통시장 식품안전 협의회 구성
- 2014. 3월 : 소비자식품위생감시원을 활용하여 맞춤형 현장 밀착 위생지도 및 자율점검표 등 홍보물 배부(분기1회)
- 2014. 7월, 11월 : 위생관리 우수업소 위생용품 지원

#### □ 예산사항

구 분		연차별 투자계획 (단위:천원)					계
		2013	2014	2015	2015	2015	
합 계		30,000	24,600	70,000	70,000	70,000	264,600
○ 국 고	소 계						
	직접수행						
	보조·출연						
	용 자						
○ 지방비(시비)		30,000	24,600	70,000	70,000	70,000	264,600

## 2-1 가공식품 안전관리

### ⑨ 길거리 식품 관리

(담당자 : 서울시 식품안전과 박경원, T.02-2133-4734)

#### □ 주요내용

- 다수의 시민들이 이용하고 있는 현실을 감안 최소한의 위생관리
- 영업자 위생의식 고취 위생향상 홍보·교육
  - 위생관리 매뉴얼(가이드라인) 제시
  - 위생관리 표준 운영절차 및 위생수칙 홍보
- 위생관리 실태 지도 점검
  - 일일점검표에 의한 자율점검 이행여부, 식품의 위생적 취급 기준 준수 등
- 조리 및 판매식품에 대해 수거 안전성 검사 실시

#### □ 추진일정

- 길거리음식 위생관리 계획 수립 (2월)
  - 길거리 음식 현황조사 및 위생관리 세부 내용 마련
- 길거리음식 위생관리 점검(5-8월중)
  - 홍보물 및 일일 자율점검표 배부 등 병행
- 사업추진실적 평가보고 (12월)

#### □ 예산사항

구 분		연차별 투자계획 (단위:천원)					계
		2013	2014	2015	2016	2017	
합 계		10,000	5,000	20,000	20,000	20,000	75,000
○ 국고	소 계						
	직접수행						
	보조·출연						
	용 자						
○ 지방비(시비)		10,000	5,000	20,000	20,000	20,000	75,000
○ 자부담							
○ 기 타							

## 2-2 식품위생 안전관리

### ① 식중독 신속 대응 및 예방 홍보

(담당자 : 서울시 식품안전과 안성호 주무관, T.02-2133-4719)

#### □ 주요내용

- 식중독 의심환자 발생시 신속·정확한 보고를 통해 즉각적인 대응조치 이행
- 집단급식소, 소규모 급식소 등 취약시설 대상 교육 홍보 및 지도·점검 추진
- 1830 손씻기 등 식중독 예방 교육 및 홍보 활동 강화

#### □ 추진일정

- 상시 대응체계 구축·운영(1~12월)
  - 비상연락망 정비, 『식중독 보고관리시스템』을 통한 실시간 모니터링
- 집단급식소, 식품접객업소, 소규모 급식소 등 지도·점검 실시
  - 개학철 학교급식소 등 민관합동 점검 실시(3월, 8월)
  - 소규모 급식소 등 식중독 취약시설 급식 안전지도(5~7월)
  - 횃집 등 식중독 취약 음식점 자치구 교차 점검(5~8월)
- 식중독 예방 교육 및 홍보활동 강화
  - 「1830 손씻기 운동」 등 대시민 홍보활동 전개
  - 겨울철 노로바이러스 식중독 예방 요령
  - 식중독 예방 시민실천 요령 방송 홍보 : TBS 교통방송(6~7월)
- 2013. 5~9월 : 식중독지수 문자전송(집단급식소 조리종사자, 자치구 등)

#### □ 예산사항

- 사업명 : 선제적 식중독 예방활동 강화

구 분	연차별 투자계획 (단위:천원)					
	2012	2013	2014	2015	2016	계
합 계	158,000	184,000	174,000	200,000	200,000	916,000
○ 국고	소 계					
	직접수행					
	보조·출연					
	용 자					
○ 지방비(시비)	158,000	184,000	174,000	200,000	200,000	916,000
○ 자부담						
○ 기 타						

## 2-2 식품위생 안전관리

### ② 식품접객업소 지도·점검 실시

(담당자 : 서울시 식품안전과 박만춘 주무관, T.02-2133-4717)

#### □ 주요내용

- 식중독 등 위해요인 사전 예방으로 시민건강 보호 및 위생수준 향상을 위한 민·관합동 자치구간 교차 지도·점검 실시
- 종사자 손, 조리기구에 대한 ATP간이검사 및 식재료 수거검사, 튀김용 식용유 간이 산가측정 병행실시로 점검효과 극대화
- 계절별, 사회적 이슈사항 등을 감안한 기획점검으로 시의성 제고
- 대 상 : 일반음식점 등 총 150,616개소

#### □ 추진일정

- 2014. 1월 : 연간 추진계획 수립
- 2014. 1월~12월 : 계절 및 이슈사항 반영한 기획점검 실시
  - 1월, 9월 : 명절 대비 기차역, 터미널 주변 음식점 점검
  - 4월, 10월 : 인터넷 자율점검 참여업소 표본점검
  - 5월~8월 : 횃집(일식집), 냉면·콩국수·팔빙수 등 취급업소
  - 짬수월(야간점검) : 유흥업소 밀집지역 및 주류전문 취급업소
- 2014. 12월 : 추진상황 총괄 분석(평가) 및 결과 환류

#### □ 예산사항

- 사업명 : 식품위생업소 지도점검

구 분		연차별 투자계획 (단위:천원)					계
		2013	2014	2015	2016	2017	
합 계		62,340	42,340	50,000	60,000	70,000	284,680
○ 국고	소 계						
	직접수행						
	보조·출연						
	용 자						
○ 지방비(시비)		62,340	42,340	50,000	60,000	70,000	284,680
○ 자부담							
○ 기 타							



## 2-2 식품위생 안전관리

### ③ 음식점 원산지표시 지도점검

(담당자 : 서울시 식품안전과 박만춘 주무관, T.02-2133-4717)

#### □ 주요내용

- 음식점 원산지 표시로 소비자의 알 권리 보장을 위해 민·관이 함께하는 지도 점검 실시
- 위생분야 점검 시 원산지 지도점검 병행 실시로 영업주 편의도모 및 행정의 효율성 제고

#### □ 추진일정

- 2014. 1월 : 연간 추진계획 수립
- 2014. 1월~12월 : 계절 및 이슈사항 반영한 기획점검 실시
  - 1월, 9월 : 명절 대비 역, 터미널 주변 음식점 점검
  - 4월, 10월 : 인터넷 자율점검 참여업소 표본점검
  - 5월~8월 : 횃집(일식집), 냉면·콩국수·팔빙수 등 취급업소
- 2014. 12월 : 추진상황 총괄 분석(평가) 및 결과 환류

#### □ 예산사항

- 사업명 : 음식점 원산지표시 지도 · 점검

구 분		연차별 투자계획 (단위:천원)					계
		2013	2014	2015	2016	2017	
합 계		86,400	72,000	72,000	72,000	72,000	374,400
○ 국고	소 계						
	직접수행						
	보조·출연						
	용 자						
○ 지방비(시비)		86,400	72,000	72,000	72,000	72,000	374,400
○ 자부담							
○ 기 타							

## 2-2 식품위생 안전관리

### ④ 음식점 원산지표시 홍보 및 교육

(담당자 : 서울시 식품안전과 이철환 주무관, T.02-2133-4716)

#### □ 주요내용

- 음식점 원산지표시제 이행을 제고를 통해 소비자 알 권리 보장 및 유통질서 확립에 기여하고자 대 시민 홍보·교육 활성화
  - 대상별 취지에 맞는 맞춤형 홍보
  - 지하철 게시판, 전광판, 비교전시회, 언론보도 등 홍보효과 극대화를 위한 다양한 매체 활용

#### □ 음식점 원산지 표시대상 품목(16품목)

- 축산물(5품목) : 소고기, 돼지고기, 닭고기, 오리고기, 양고기
- 농산물(2품목) : 쌀, 배추김치(배추, 고춧가루)
- 수산물(9품목) : 넙치(광어), 조피블락(우럭), 참돔, 미꾸라지, 낙지, 뱀장어(민물장어), 명태(건조물 제외), 고등어, 갈치

#### □ 추진일정

- 2014. 1월 : 음식점 원산지 관리 업무 추진계획 수립
- 2014. 5~10월 : 음식점 원산지표시제 홍보(리플렛 등)
- 2014. 1~12월 : 기획단속별 보도자료 제공 등

#### □ 예산사항

- 사업명 : 원산지표시 홍보 및 교육

구 분		연차별 투자계획 (단위:천원)					계
		2013	2014	2015	2016	2017	
합 계		42,800	15,800	17,000	18,000	19,000	112,600
○ 국고	소 계						
	직접수행						
	보조·출연						
	용 자						
○ 지방비(시비)		42,800	15,800	17,000	18,000	19,000	112,600
○ 자부담							
○ 기 타							

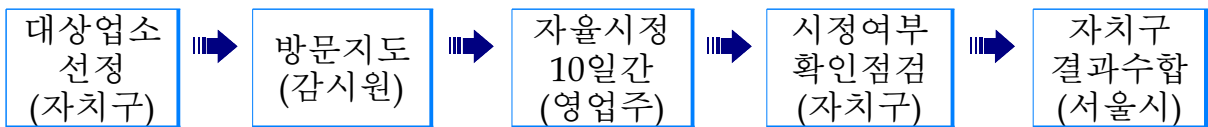
## 2-2 식품위생 안전관리

### ⑤ 찾아가서 도와주는 위생·원산지 지도서비스 실시

(담당자 : 서울시 식품안전과 박만춘 주무관, T.02-2133-4717)

#### □ 주요내용

- 적발위주의 감시가 아닌 민간인이 수행하는 컨설팅 형태의 맞춤형 지도 서비스로 영업주의 심리적 부담감 완화 및 점검의 실효성 제고에 기여
- 영업주의 위생관리 인식도 개선 및 자율시정 유도로 위생수준 향상을 도모하고자 소규모 식품접객업소를 방문하여 위생·원산지 지도서비스 실시
- 대 상 : 32,000개소(일반음식점 중 연면적 70m<sup>2</sup>이하의 소규모 업소)
- 점검절차



#### □ 추진일정

- 2014. 2월 : 추진계획 수립
- 2014. 3월 ~ 11월 : 위생·원산지 지도서비스 실시
- 2014. 12월 : 최종 추진실적 보고 및 평가

#### □ 예산사항

- 사업명 : 식품접객업소 지도점검

구 분		연차별 투자계획 (단위:천원)					계
		2013	2014	2015	2016	2017	
합 계		256,000	256,000	256,000	256,000	256,000	1,280,000
○ 국고	소 계						
	직접수행						
	보조·출연						
	용 자						
○ 지방비(시비)		256,000	256,000	256,000	256,000	256,000	1,280,000
○ 자부담							
○ 기 타							

## 2-2 식품위생 안전관리

### ⑥ 식품위생업소 인터넷 자율점검 실시

(담당자 : 서울시 식품안전과 오상희 주무관, T.02-2133-4718)

#### □ 주요내용

- 영업주 스스로 위생점검을 실시하고 그 결과를 인터넷으로 제출하도록 하는 민간주도형 점검방식
  - 4회 연속 성실 참여업소는 1년간 출입점검 면제 인센티브 부여
- 영업주의 자율성과 책임성은 높아지, 표본감시를 통해 불성실·허위 참여 업소는 행정처분 등 조치함으로써 제도의 실효성 확보
- 대 상 : 총 53,200개소
  - 일반음식점(100㎡이상), 휴게음식점, 제과점, 식품제조가공업소  
기타식품판매업, 집단급식소, 기타 참여 희망업소 등
- 점검방법
  - 연 4회(분기별 1회) 자율점검
  - 서울시 식품안전정보 홈페이지(<http://fsi.seoul.go.kr>)로 접속 인터넷 자율 점검 시스템 메뉴에서 점검항목별 체크 및 입력

#### □ 추진일정

- 2014. 1~2월 : 점검계획 수립 및 참여 홍보(홍보물, 언론매체 등)
- 2014. 3, 6, 9, 12월 : 자율점검제 참여결과 입력(영업주)
- 2014. 1, 4, 7, 10월 : 자율점검제 참여업소 실태 분석 및 평가
  - 자율점검 성실 참여업소 인센티브 부여 : 출입점검 유예
- 2014. 1~12월 : 무작위 추출을 통한 방문점검
  - 자율점검제의 실효성 확보 및 사후관리를 위해 성실점검 여부 확인

#### □ 예산사항

- 해당없음

## 2-3 농수산물 안전관리

### ① 도매시장 반입 농산물 안전관리

(담당자 : 서울시 식품안전과 이덕년 주무관, T.02-2133-4728)  
 (보건환경연구원 강남농수산물검사소 황인숙, T.02-3401-6310)

#### □ 주요내용

- 서울시 도매시장 반입 농산물 안전성 검사
  - 수거회수반 : 2개반 9명(강남 5, 강서 4) 현장 상시 근무
  - 점검장소 : 도매시장 2개소(가락, 강서)
  - 검사품목 : 도매시장 반입 농산물(부적합률이 높은 품목 중점 수거)
  - 검사항목 : 잔류농약
- 부적합 농산물 회수·폐기 : 회수·폐기율 100% 유지
  - 반출 전 농산물 : 현장 압류 폐기
  - 반출 후 농산물 : 구매자 및 운반차량 확인 회수·폐기
  - 출하자(생산자) 조치 : 관련법에 의거 출하 제한 조치
- 수거목표 : 7,050건

#### □ 추진일정

- 2014. 1월 : 서울시 반입 농산물 유통 전 안전성 검사계획 수립
- 2014. 1~12월 : 도매시장 반입 농산물 안전성 검사 실시

#### □ 예산사항

- 사업명 : 농수산물 수거검사

구 분		연차별 투자계획 (단위:천원)					계
		2013	2014	2015	2016	2017	
합 계		83,895	83,895	90,000	90,500	100,000	448,290
○ 국고	소 계						
	직접수행						
	보조·출연						
	용 자						
○ 지방비(시비)		83,895	83,895	90,000	90,500	100,000	448,290
○ 자부담							
○ 기 타							

## 2-3 농수산물 안전관리

### ② 유통 농수산물 안전관리

(담당자 : 서울시 식품안전과 이덕년 주무관, T.02-2133-4728)  
 (보건환경연구원 강남농수산물검사소 김연천, T.02-3435-0388)

#### □ 주요내용

- 유통 농수산물 안전성 관리
  - 수거회수반 : 3개반 13명 (강남 5, 강북 4, 강서 4) 상시 근무
  - 점검대상 : 대형마트, 백화점, 전통시장 등에서 유통되는 농·수산물 등
  - 검사항목 : 농산물(잔류농약,방사능 등), 수산물(중금속,방사능,항생제, 식중독균 등), 식약공용한약재(잔류농약,이산화황 등)
- 계절별 위해 우려 농수산물 및 사회적 문제가 되는 농수산물 기획점검
  - 계절별, 사회적 쟁점 농수산물 신속한 기획점검으로 시민 불안감 해소
- 학교급식 농수산물 관리강화
  - 친환경유통센터 속성검사 결과 양성반응 농산물 정밀검사
  - 수산물 공급업체 품목 중 무작위 방사능검사 확대 실시
- 부적합 판명 시 당해제품 폐기 및 관련기관 통보
  - 친환경 농산물 부적합 품목 국립농산물품질관리원 즉시 통보
  - 유통 잔여량 압류·폐기 및 출하자(생산자)에 대한 행정조치 의뢰
  - 부적합 제품 정보 제공(보도자료 또는 서울시 식품안전정보 사이트 게재)
- 수거목표 : 12,150건

#### □ 추진일정

- 2014. 1월 : 유통 농·수산물 관리(점검) 목표 등 계획 수립
- 2014. 1~12월 : 유통 농·수산물 안전성 검사
- 2014. 3~12월 : 학교 급식용 식재료에 대한 안전성 검사

#### □ 예산사항

- 사업명 : 농수산물 수거검사

구 분		연차별 투자계획 (단위:천원)					계
		2013	2014	2015	2016	2017	
합 계		168,995	168,995	170,000	172,000	174,000	853,990
○ 국고	소 계						
	직접수행						
	보조·출연						
	용 자						
○ 지방비(시비)		168,995	168,995	170,000	172,000	174,000	853,990

## 2-3 농수산물 안전관리

### ③ 농수산물 원산지표시판 제작 배부

(담당자 : 서울시 식품안전과 최임용 주무관, T.02-2133-4727)

#### □ 주요내용

- 전통시장, 슈퍼 등 여건이 열악한 농수산물 판매업소에 원산지 표시판을 제작·보급하여 원산지표시율 향상 및 소비자의 알 권리 보장에 기여
  - 대상 : 농수산물 판매 전통시장·도매시장, 슈퍼, 편의점 등
  - 수량 : 100,000매
  - 배부 : 자치구에서 배부
  - 내용 : 품명, 원산지, 원산지 표시 위반 시 벌칙사항 등

#### □ 추진일정

- 2014. 4~11월 : 원산지표시판 제작 및 배부

#### □ 예산사항

- 사업명 : 농수산물 원산지표시판 제작 배부

구 분	연차별 투자계획 (단위:천원)					
	2013	2014	2015	2016	2017	계
합 계	20,000	20,000	20,000	20,000	20,000	100,000
○ 국고	소 계					
	직접수행					
	보조·출연					
	용 자					
○ 지방비(시비)	20,000	20,000	20,000	20,000	20,000	100,000
○ 자부담						
○ 기 타						

## 2-3 농수산물 안전관리

### ④ 농수산물 원산지표시 지도점검

(담당자 : 서울시 식품안전과 최임용 주무관, T.02-2133-4727)

#### □ 주요내용

- 민·관 합동 원산지표시 지도·점검을 통하여 농수산물의 거짓표시·미표시 행위를 근절하여 안심 먹거리 제공 및 유통질서 확립
- 계절별, 시기별, 쟁점이 되는 성수품에 대한 기획단속 실시로 점검의 효율성 및 홍보 효과 제고
- 원산지 의심품목에 대한 수거 검정 실시로 거짓표시 방지

#### □ 추진일정

- 2014. 1, 8월 : 명절(설, 추석)농수산물 원산지표시 지도·점검
- 2014. 3월 : 한약재 원산지표시 지도·점검 및 수거검사
- 2014. 4~5월 : 원산지 표시판 제작 배부(전통시장 및 슈퍼 등)
- 2014. 6, 10월 : 통신판매 농수산물 및 가공품 원산지표시 점검
- 2014. 7~8월 : 전통시장, 대형마트 원산지표시 지도·점검
- 2014. 11월 : 김장철 농수산물 원산지표시 지도·점검

#### □ 예산사항

- 사업명 : 농수산물 원산지표시 지도·점검

구 분		연차별 투자계획 (단위:천원)					계
		2013	2014	2015	2016	2017	
합 계		34,350	25,000	25,000	25,000	25,000	134,350
○ 국고	소 계						
	직접수행						
	보조·출연						
	용 자						
○ 지방비(시비)		34,350	25,000	25,000	25,000	25,000	134,350
○ 자부담							
○ 기 타							



## 2-3 농수산물 안전관리

### ⑤ 전통시장 원산지표시율 조사

(담당자 : 서울시 식품안전과 최임용 주무관, T.02-2133-3362)

#### □ 주요내용

- 전통시장에 대한 농·수산물 등의 원산지표시 이행율을 조사하여 원산지표시 취약지역에 대한 정착을 도모
  - 조사대상 : 서울시 관내 농수산물 취급 전통시장 120개소(전통시장 중 농수산물 취급업소가 10개 이하인 곳은 제외)
    - ※ 서초구 제외(전통시장 부재)
  - 조사반 : 시민명예감시원 15개반 30명/1회
  - 조사목적 : 자치구 원산지 관리업무 관심도 고양(자치구 위생평가 지표에 포함) 및 원산지 점검 등 정책 수립 자료로 활용
  - 조사내용 : 시장별 농수산물 판매 점포 및 취급품목 현황, 농수산물 원산지표시 이행실태 및 원산지표시판 사용여부 등
  - 조사방법 : 조사원이 현장을 직접 방문하여 원산지표시 실태조사표 작성, 원산지표시에 대한 판매자들의 의견 청취 및 홍보 병행

#### □ 추진일정

- 2014. 1~12월 : 분기별 1회 30개 시장(총4회 120개 시장)

#### □ 예산사항

- 해당없음(농수산물 원산지표시 지도점검 사업 예산중 명예감시원 활동비에 포함)

## 2-4 축산물 안전성 관리

### ① 마장동 등 축산물 밀집지역 집중관리

(담당자 : 서울시 식품안전과 김세곤 주무관, T.02-2133-4723)

#### □ 주요내용

- 도축장이 모두 지방으로 이전하면서 축산물 밀집지역 축산물은 지방 도축장에서 반입되고 있음
- 마장동 등 3개시장에 대한 위생점검 및 수거검사 강화
  - 1단계 : 계도·교육 강화(명예감시원 167명 활용, 상인회와 협조)
  - 2단계 : 자치구 자체점검(수거검사와 병행)
  - 3단계 : 시 본청, 자치구 합동 교차점검
  - 위생점검 시 수거검사 병행 : 1,500건
- 지육 운반차량 야간점검 실시(심야시간대 23:00~06:00)
  - 지육 현수, 냉장온도 준수, 청결유지 여부 등
  - 전국 시·도, 도축장, 축산물 운반회사, 상인회 협조체계 강화

#### □ 추진일정

- 2014. 1~12월 : 축산물취급업소 위생점검 및 수거검사, 지육운반 차량 위생점검

#### □ 예산사항

- 사업명 : 축산물 밀집 판매지역 상시 검사강화

구 분		연차별 투자계획 (단위:천원)					계
		2012	2013	2014	2015	2016	
합 계		95,176	39,260	23,300	23,300	23,300	204,336
○ 국고	소 계						
	직접수행						
	보조·출연						
	용 자						
○ 지방비(시비)		95,176	39,260	23,300	23,300	23,300	204,336
○ 자부담							
○ 기 타							

## 2-4 축산물 안전성 관리

### ② 일반지역 축산물취급업소 합동관리

(담당자 : 서울시 식품안전과 김종수 주무관, T.02-2133-4724)

#### □ 주요내용

- 전통시장, 주택가 등 일반지역 축산물 단계별 점검 실시
  - 1단계 : 영업주 자율점검(안내문 등)
  - 2단계 : 방문조사 및 계도(축산물명예감시원 167명)
  - 3단계 : 취약업소 집중점검(민관합동 집중관리)
- 유통중인 축산물에 대한 계절별·위해요수별 수거검사 실시(2,000건)
  - 인터넷 유통 축산물 수거검사 병행

#### □ 추진일정

- 2014년 1~12월 (분기별 추진계획에 의거 실시)
  - 설날, 추석, 하절기, 연말연시 계절·성수기별 점검 실시
  - 1단계, 2단계 자료분석 후 취약업소 집중 점검

#### □ 예산사항

- 사업명 : 유통축산물 안전관리 강화

구 분		연차별 투자계획 (단위:천원)					계
		2012	2013	2014	2015	2016	
합 계		36,000	36,000	30,000	30,000	30,000	162,000
○ 국고	소 계	18,000	18,000	15,000	15,000	15,000	81,000
	직접수행						
	보조·출연 용 자	18,000	18,000	15,000	15,000	15,000	81,000
○ 지방비(시비)		18,000	18,000	15,000	15,000	15,000	81,000
○ 자부담							
○ 기 타							

## 2-4 축산물 안전성 관리

### ③ 학교급식축산물, 이동판매차량 등 취약지역 특별관리

(담당자 : 서울시 식품안전과 윤민 주무관, T.02-2133-4723)

#### □ 주요내용

- 학교급식 축산물 위생관리
  - 시 본청(총괄), 서울시교육청, 친환경급식센터 등 유관기관(협조)
  - 점검방법
    - 서울시 관내 업체방문 수거검사 및 시설 위생점검 실시(년 6회)
    - 배송차량 학교 도착지에서 불시 위생점검 및 수거 실시(년 2회)
    - 타 시도 소재 납품업체는 해당 시도에 위생점검 협조 요청(년 2회)
  - 위반업소 제재조치
    - 해당학교 납품공급 중단
    - 서울시교육청 홈페이지 공지
- 축산물 이동판매차량 위생관리
  - 1단계 : 이동판매차량 위생준수조건 등 사전교육 실시
  - 2단계 : 판매현장 불시점검 실시
    - 냉장·냉동고, 진열판매대 보존온도 준수여부
    - 식육절단기·작업대 등 위생 청결상태
    - 현장판매자 위생복, 위생모 등 기초위생 준수여부
  - 3단계 : 위반차량은 1개월 ~ 영구히 판매승인 불가조치

#### □ 추진일정

- 2014년 1~12월 : 학교급식, 이동판매차량 위생점검(년 2회)

#### □ 예산사항

- 해당없음

## 2-4 축산물 안전성 관리

### ④ 축산물 냉장유통체계 (Cold Chain System) 관리 강화

(담당자 : 서울시 식품안전과 김세곤 주무관, T.02-2133-4723)

#### □ 주요내용

- 관리체계... **도 축** → **운 반** → **가공·포장** → **유통**
- 유통과정 보존온도
  - 식육(0~10℃), 식육가공품·포장육(-2~10℃), 포장 가금육(-2~5℃) 유통
- 유통과정 축산물취급자 준수사항
  - 운반차량은 냉장온도의 타코메타기록 준수
  - 보관 냉장창고에서의 온도 유지
  - 판매업소의 대면·진열상자 및 냉장창고의 온도 유지
- 유통과정 단계별 냉장유통체계 위생관리 강화
  - 1단계(도축장 관리)
    - 전국 시도 도축장 현지에서 지육현수, 냉장·냉동시설 가동 후 출발하도록 협조체계 강화(전국 시·도와 협조체계 강화)
  - 2단계(지육 운반차량 관리)
    - 축산물밀집지역 불시점검 실시
    - 위반업체는 행정처분, 해당업체 영업주와 직접대면 또는 유선면담을 통해 재발방지 유도
  - 3단계(포장·가공 후 유통)
    - 학교급식시설, 식육판매업소 등에 차량의 냉장유지 여부를 식육검수와 병행하도록 교육

#### □ 추진일정

- 2014년 1~12월 : 도축·운반·가공포장·유통과정 위생점검

#### □ 예산사항

- 해당없음

## 2-4 축산물 안전성 관리

### ⑤ 학교우유급식 지원사업 추진

(담당자 : 서울시 식품안전과 김세곤 주무관, T.02-2133-4723)

#### □ 주요내용

- 사업근거 : 낙농진흥법 제3조 및 학교우유급식사업 시행지침
- 지원대상 : 저소득층 초·중·고 및 특수학교 학생  
(기초생활수급자, 한부모가정, 차상위 계층의 자녀 등)
- 대상인원 : 48,997명/1일(연간 5,406,574명)
  - 초등학교 전학년 : 38,442명(방학 72일 예상)
  - 중·고·특수학교 : 10,555명(연간 250일 이내)
- 공급단가 : 380원/200ml (백색우유, 강화우유, 저지방우유)
- 기관별 추진사항
  - 서울시 : 지원사업 기본계획 수립·시행 및 보조금 지급
  - 서울시 교육청 : 학교별 지원대상자 선정 및 지도·감독
  - 학교장 : 유업체 선정(학교운영위원회 심의 등) 및 공급확인서 발급
  - 유업체 : 해당학교 우유공급, 보조금 신청 및 실적보고

#### □ 추진일정

- 2014년 1~12월 : 월별 우유공급 실적에 따라 보조금 지급

#### □ 예산사항

- 사업명 : 학교우유급식 지원사업 추진

구 분		연차별 투자계획 (단위:천원)					계
		2012	2013	2014	2015	2016	
합 계		1,760,610	1,856,068	2,054,499	2,054,499	2,054,499	9,780,175
○ 국고	소 계	1,232,427	1,113,641	1,232,699	1,232,699	1,232,699	6,044,165
	직접수행						
	보조·출연	1,232,427	1,113,641	1,232,699	1,232,699	1,232,699	6,044,165
	용 자						
○ 지방비(시비)		528,183	742,427	821,800	821,800	821,800	3,736,010
○ 자부담							
○ 기 타							

## 2-5 어린이 식생활 안전관리

### ① 어린이 식품안전보호구역 지정 및 관리

(담당자 : 서울시 식품안전과 김선희 주무관, T. 02-2133-4741)

#### □ 주요내용

- 보호구역 지정 : 학교 경계선으로부터 200m이내
  - 지정현황 : 초·중·고·특수학교 등 1,322개소 → 신설학교 추가지정
- 보호구역 관리
  - 영업자 자율점검제 실시
  - 전담 관리원 지정·운영
    - 학부모 식품안전지킴이 지정(학부모 250명)
  - 부정·불량식품 단속 및 식품안전 지도 계몽

#### □ 추진일정

- 2014. 1~12월 : 보호구역 지정·변경(폐교 해제, 신설학교 지정 등)  
전담 관리원(학부모식품안전지킴이) 구성·운영  
표지판 관리(오손, 파손 확인 및 정비)
- 2014. 2~12월 : 어린이 기호식품 판매업소 지도점검(월 2회 이상)

#### □ 예산사항

구 분		연차별 투자계획 (단위:천원)					계
		2012	2013	2014	2015	2016	
합 계		817,000	155,000	155,000	155,000	155,000	1,437,000
○ 국고	소 계	60,000	65,000	65,000	65,000	65,000	320,000
	직접수행						
	보조·출연	60,000	65,000	65,000	65,000	65,000	320,000
	음 자						
○ 지방비(시비)		757,000	90,000	90,000	90,000	90,000	1,117,000
○ 자부담							
○ 기 타							

## 2-5 어린이 식생활 안전관리

### ② 어린이 기호식품 우수판매업소 지정 및 관리

(담당자 : 서울시 식품안전과 김선희 주무관, T. 02-2133-4741)

#### □ 주요내용

- 전체 학교매점 우수판매업소로 지정·관리
- 학교주변 업소의 우수판매업소 확대 지정
- 우수판매업소 지정 활성화 추진
  - 지정 희망업소에 대한 식품진흥기금 융자(시설개선자금) 지원  
(업소당 30백만원 이내 지원 : 3년 거치 5년 균등 분할상환)
  - 지정업소 홍보 및 표지판 부착 등
- 고열량·저영양 식품 판매제한 지도 점검

#### □ 추진일정

- 2014. 1~12월 : 자치구별 우수판매업소 신규 지정 추진(2~3개소)
- 2014. 3~12월 : 우수판매업소 시설개선비용 식품진흥기금 융자 안내
- 2014. 3월, 8월 : 고열량·저영양 식품 판매제한 홍보 및 지도 점검
- 2014. 4~12월 : 신규 학교 매점 추가 지정

#### □ 예산사항

- 해당 없음



## 2-5 어린이 식생활 안전관리

### ③ 어린이 급식관리지원센터 운영

(담당자 : 서울시 식품안전과 신광수 주무관, T.02-2133-4739)

#### □ 주요내용

- 영양사가 고용 의무가 없는 소규모(100명 미만) 어린이 집단급식소의 영양 및 위생관리에 대한 체계적 지원
  - 어린이 급식용 식단 개발 보급 및 표준 레시피 제공
  - 위생안전·영양관리 지도 및 방문 컨설팅
  - 위생안전관리 교육 지원 등
- 어린이 급식관리지원센터 확대 운영 ⇨ 어린이 보육시설 안전관리 강화
  - 2012년 신규 5개소 설치(5개소) → 2013년 신규 7개소 설치(12개소)  
→ 2015년 신규 6개소 설치(18개소) → 2016년 신규 7개소 설치(25개소)
  - ※ '13년 신규 7개소 설치 : 구로구, 강동구, 송파구, 서초구, 도봉구, 강북구, 성동구
  - ※ 예산 부담률 : 국비 30%, 시비 35%, 구비 35%

#### □ 추진일정

- 2014. 1월 : 지원예산 확정 교부
- 2013. 1~12월 : 센터 운영
- 2013. 분기별 : 어린이급식관리지원센터 운영사항 등 지도 관리
- 2013. 12월 : 어린이급식관리지원센터 운영 결과 평가

#### □ 예산사항

구 분		연차별 투자계획 (단위:천원)					계
		2012	2013	2014	2015	2016	
합 계		1,053,000	1,768,515	2,398,500	3,451,500	4,680,000	13,351,515
○ 국고	소 계	486,000	822,700	1,107,000	1,593,000	2,160,000	6,168,700
	직접수행						
	보조·출연	486,000	822,700	1,107,000	1,593,000	2,160,000	6,168,700
	용 자						
○ 지방비(시비)		567,000	945,815	1,291,500	1,858,500	2,520,000	7,182,815
○ 자부담							
○ 기 타							

## 2-5 어린이 식생활 안전관리

### ④ 식품안전·영양 교육 및 홍보

(담당자 : 서울시 식품안전과 김선희 주무관, T. 02-2133-4741)

#### □ 주요내용

- 꿈나무 식품안전 현장 체험교실 운영
  - 운영내용
    - 우수 식품제조공장 등 식품 전문시설 현장 체험 교육
    - 직접 생산현장인 농촌을 방문 체험활동 실시 등
  - 운영대상 : 초등학교, 중학교 학생(2,500명)
  - 운영방법 : 교육장소 선정 및 프로그램 구성 후 현장교육 실시

#### □ 추진일정

- 2014. 3월 : 사업 추진계획 수립, 사업자 공모 및 협약체결
- 2014. 4월 : 참가자(시설) 모집 및 프로그램 구성 완료
- 2014. 4~10월 : 사업 운영
- 2014. 11월 : 사업 평가 및 정산

#### □ 예산사항

구 분		연차별 투자계획 (단위:천원)					계
		2012	2013	2014	2015	2016	
합 계		1,203,368	109,200	136,390	136,390	136,390	1,721,738
○ 국고	소 계						
	직접수행						
	보조·출연						
	용 자						
○ 지방비(시비)		1,203,368	109,200	136,390	136,390	136,390	1,721,738
○ 자부담							
○ 기 타							

### 3. 과학적, 합리적 위해분석

<b>3. 과학적, 합리적 위해분석</b>
<b>① 위해예방 선행조사</b>

(담당자 : 서울시보건환경연구원 이상미, T.02-570-3255)

주요내용

- 위해우려요소, 신종유해물질 등에 대한 모니터링으로 위해 사전 차단
- 규격 미설정 유해물질 모니터링을 기준설정의 기초자료 및 안전성 확보 초석 마련
- 영양성분 함량 조사 및 정보 공개로 시민 공감형 안심 식품정보 제공
- 추진과제 : 시, 자치구 및 연구원 각팀의 의견수렴을 통하여 세부과제 설정
- 검사계획 : 2,000건

추진일정

- 2014. 1월 : 위해예방 선행조사 계획 수립
- 2014. 1~12월 : 대상시료 구입 및 검사

예산사항

- 사업명 : 유통식품 기획검사 강화

구 분		연차별 투자계획 (단위:천원)					계
		2012	2013	2014	2015	2016	
합 계		328,000	331,000	315,000	385,000	410,000	1,769,000
○ 국고	소 계						
	직접수행						
	보조·출연						
	용 자						
○ 지방비(시비)		328,000	331,000	315,000	385,000	410,000	1,769,000
○ 자부담							
○ 기 타							

### 3. 과학적, 합리적 위해분석

#### ② 식품 중 방사능 검사 강화

(담당자 : 서울시 식품안전과 지태근 주무관, T.02-2133-4704)

(담당자 : 보건환경연구원 식의약품부 장민수, T.02-570-3288)

#### □ 주요내용

- 일본 후쿠시마 원전사고로 인한 방사성물질 오염수 해양유출
  - 지리적으로 인접하고 있어 확산에 따른 방사성물질 오염 우려
  - 수산물 등 먹을거리에 대한 방사능 검사로 시민들의 불안감 해소
- 농수축산물 등 유통식품 방사능 검사 강화
  - 검사항목 : 방사능 기준 핵종( $^{131}\text{I}$ ,  $^{134}\text{Cs}$ ,  $^{137}\text{Cs}$ )
  - 영유아용 식품, 수산물 등 식품 방사능 검사 품목 확대
  - 학교 급식 수산물 등 식자재 검사 지원
- 시민 방사능 검사 신청제 실시
  - 일상에서 방사능 오염이 우려되어 검사를 희망하는 식품 신청
  - 서울시에서 해당식품 수거 및 결과 통보
- 식품 방사능 검사 완료 즉시 결과 실시간 공개
  - 서울시 홈페이지, FSI에 검사후 즉시 공개로 시민 궁금증 해소
- 방사능 부적합 농수산물·식품 확인시 즉시 회수 조치하고 식약청과 긴밀한 협조체계 구축으로 시민 불안 최소화

#### □ 추진일정

- 2014. 1~12월 : 농·수산물 및 유통식품 검사(800건)
  - 매주 10여건씩 유통 농·수산물 및 가공식품 검사
  - 국내 제품 포함 지속적 모니터링 및 검사자료 축적
- 2014. 1~12월 : 부적합 농·수산물 등 압류·폐기

#### □ 예산사항

- 해당 없음(해당 사업 수거 예산에서 사용)

### 3. 과학적, 합리적 위해분석

#### ③ 식중독 예방 및 원인균 검사

(담당자 : 보건환경연구원 미생물부 박건용, T.02-570-3420)

#### □ 주요내용

- 식품안전종합대책('08.7.11)의 일환으로 식중독 발생 원인을 추적할 수 있는 식중독균 추적관리시스템 사업 추진 및 노로바이러스 식중독 집중관리를 통한 식중독 발생 저감화
  - 식중독 발생 우려 식품 식중독균 검사 및 분리·확인시험
  - 집단식중독 발생 관련 식중독 원인균 검사
  - 지하수 및 식품 중 노로바이러스 상시 감시체계 확립
  - 식중독균 추적관리에 따른 분리균주 PFGE 검사
- 검사항목
  - 검사 및 분리 : 황색포도상구균 등 식중독균 10종
  - PFGE : 살모넬라, 병원성대장균, 리스테리아, 황색포도상구균, 장염비브리오, 캠필로박터
  - 지하수 및 식품 중 노로바이러스

#### □ 추진일정

- 2014. 1~12월 : 미생물검사 계획 수립 및 원인균 확인 시험 760건
- 2014. 9~12월 : 식중독균 추적관리에 따른 분리균주 PFGE 150건

#### □ 예산사항

- 사업명 : 식중독 예방 및 관리

구 분		연차별 투자계획 (단위:천원)					계
		2012	2013	2014	2015	2016	
합 계		120,250	144,250	151,900	151,900	151,900	720,200
○ 국고	소 계						
	직접수행						
	보조·출연	60,125	72,125	45,570	45,570	45,570	268,960
	용 자						
○ 지방비(시비)		60,125	72,125	106,330	106,330	106,330	451,240
○ 자부담							
○ 기 타							

### 3. 과학적, 합리적 위해분석

#### ④ 식품용 기구 및 용기·포장, 위생용품 위해물질 검사 강화

(담당자 : 보건환경연구원 식의약품부 신기영 T.02-570-3230)

##### □ 주요내용

- 유통 중인 식품용 기구, 용기 포장의 원료유래 유해성분 검사 및 합성수지제 등에 대한 안전 기준 강화에 따른 안전성 검사로 기구 및 용기포장의 안전성 확보
- 1회용 물컵 등 위생용품 및 세척제 위해물질 검사
- 시 및 자치구 단속 수거검사 의뢰 및 기구, 용기포장 제조업소 및 수입자 의뢰 자가품질 검사
- 검사계획 : 700건

##### □ 추진일정

- 2014. 1월 : 유통 기구 및 용기포장 및 위생용품 안전성 검사 계획 수립
- 2014. 1~12월 : 합성수지제, 목재류, 종이제 및 1회용 위생용품, 세척제 등 품질 및 위해물질 검사
  - 검사항목 : 납, 프탈레이트, 포름알데히드, 이산화황, 메탄올 등

##### □ 예산사항

- 해당 없음(식품의약품안전성 검사 수거 예산에서 사용)

### 3. 과학적, 합리적 위해분석

#### ⑤ 농산물 중금속 관리 강화

(담당자 : 보건환경연구원 강북농수산물검사소 김경식, T.02-968-5090)

#### □ 주요내용

- 서울지역에서 유통 농산물의 중금속(납, 카드뮴) 검사
- 명절 성수식품, 도심지 하천둔지 및 텃밭 농산물 중금속(납, 카드뮴)검사
- 식약공용한약재 중금속(납, 카드뮴, 비소, 수은) 검사

#### □ 추진일정

- 2014. 1~12월 : 식품의약품안전청고시에 의한 중금속 기준 설정  
농산물 및 식약공용한약재에 대한 중금속 검사
- 2014. 3~7월 : 도심지 하천둔지 및 텃밭 농산물 중금속 검사
- 2014. 8~9월 : 여름철 안전관리(건강식 및 여름과일) 중금속 검사
- 2014. 11~12월 : 김장철 대비 김장재료 농산물의 중금속 검사

#### □ 예산사항

- 사업명

구 분		연차별 투자계획 (단위:천원)					계
		2014	2015	2016	2017	2018	
합 계		40,000	50,000	50,000	50,000	50,000	240,000
○ 국고	소 계						
	직접수행						
	보조·출연						
	용 자						
○ 지방비(시비)		40,000	50,000	50,000	50,000	50,000	240,000
○ 자부담							
○ 기 타							

### 3. 과학적, 합리적 위해분석

#### ⑥ 식육판매업소 위생진단 및 컨설팅

(담당자 : 보건환경연구원 축산물부 양윤모 주무관 T. 570-3165)

#### □ 주요내용

- 식육판매업소의 식육 및 취급도구 등에 대한 미생물 오염도 검사와 위생수준 검증으로 유통 식육의 안전성 확보
- 과학적인 데이터 및 컨설팅으로 업소 위생관리 인식제고 및 자발적 개선 의지 고취와 선진 식육관리 시스템 정착
- 추진목표 : 120개소 7,560건 검사
- 추진내용
  - 식육 및 취급도구(칼, 도마, 장갑 등)에 대한 미생물검사
    - 오염지표 미생물 2종 : 일반세균수, 대장균수
    - 식중독균 5종 : 황색포도상구균, 살모넬라균, 대장균O157:H7, 리스테리아 모노사이토제네스, 여시니아 엔테로콜리티카
  - 위해요인 분석 및 위생진단 컨설팅 제공

#### □ 추진일정

- 2014. 1월 : 식품안전과 및 자치구와 협의 대상업소 선정
- 2014. 2~11월 : 업소별 위생진단 및 컨설팅 제공
- 2014. 12월 : 검사자료 분석

#### □ 예산사항

- 사업명 : 축산물안전성검사

구 분		연차별 투자계획 (단위:천원)					계
		2012	2013	2014	2015	2016	
합 계		49,000	43,200	45,500	48,500	51,000	237,200
○ 국고	소 계						
	직접수행						
	보조·출연						
	용 자						
○ 지방비(시비)		49,000	43,200	45,500	48,500	51,000	237,200
○ 자부담							
○ 기 타							



<b>3. 과학적, 합리적 위해분석</b>
<b>⑦ 축산물내 잔류물질 검사</b>

(담당자 : 보건환경연구원 축산물부 김미란 주무관, T. 570-3447)

**□ 주요내용**

- 축산물에 대한 잔류물질(항생·항균제, 농약, 호르몬 및 구충제, 신종 유해물질 등) 검사 강화로 안전한 축산물 공급
- 추진목표 : 1,725건
  - 유통 축산물 중 잔류물질 검사 : 1,525건
  - 최근 인체내성유발 항생물질 탐색검사 : 200건
- 추진내용
  - 잔류물질 검사
    - 검사대상 : 유통 축산물(식육, 포장육, 식용란)
    - 검사항목
      - 식 육 : 136종(항생물질 47, 합성항균제 54, 농약 28, 호르몬제 2, 기타 5)
      - 식용란 : 50종(항생물질 24, 합성항균제 26)
  - 최근 인체내성유발 항생물질 탐색검사
    - 검사대상 : 유통 중인 쇠고기, 돼지고기, 닭고기
    - 검사항목 : 세팔로스포린계 항생물질

**□ 추진일정**

- 2014. 1~12월 : 의뢰 시료 검사

**□ 예산사항**

- 사업명 : 축산물 안전성검사

구 분	연차별 투자계획 (단위:천원)						
	2012	2013	2014	2015	2016	계	
합 계	63,000	67,200	62,100	65,000	67,000	324,300	
○ 국고	소 계	6,000	6,000	15,000	15,000	15,000	57,000
	직접수행						
	보조·출연	6,000	6,000	15,000	15,000	15,000	57,000
	용 자						
○ 지방비(시비)	57,000	61,200	47,100	50,000	52,000	267,300	
○ 자부담							
○ 기 타							

### 3. 과학적, 합리적 위해분석

#### ⑧ 축산물 성분·규격 등 품질검사

(담당자 : 보건환경연구원 축산물부 김연주 주무관, T. 570-3432)

#### □ 주요내용

- 유통중인 축산물과 소규모 축산물가공업소의 생산제품에 대한 성분·규격 등 검사를 강화하여 안전하고 위생적인 고품질 축산물 공급
- 추진목표 : 2,425건(관원 2,025건, 위탁 300건, 민원 100건)
- 추진내용
  - 검사대상 : 축산물(수입 및 국내 생산 유통 축산물)
    - 관 원 : 서울시 및 자치구 의뢰 축산물
    - 위 탁 : 위탁검사계약 체결 축산물가공업소 생산 축산물
    - 민 원 : 일반 민원 의뢰 축산물
  - 검사항목 : 품목별 규격기준 및 개별 의뢰항목
    - 식육가공품 : 보존료, 아질산이온, 휘발성염기질소, 타르색소 등
    - 유가공품 : 비중, 무지유고형분, 유성분, 강화성분 등
    - 알가공품 : 성상, 수분, 대장균군, 살모넬라균 등

#### □ 추진일정

- 2014. 1~12월 : 의뢰 시료 검사

#### □ 예산사항

- 사업명 : 축산물 안전성검사

구 분		연차별 투자계획 (단위:천원)					계
		2012	2013	2014	2015	2016	
합 계		62,000	78,000	81,720	85,000	88,500	395,220
○ 국고	소 계	6,000	6,000	-	-	-	12,000
	직접수행						
	보조·출연	6,000	6,000	-	-	-	12,000
	용 자						
○ 지방비(시비)		56,000	72,000	81,720	85,000	88,500	383,220
○ 자부담							
○ 기 타							

### 3. 과학적, 합리적 위해분석

#### ⑨ 한우 유전자 판별 및 쇠고기 이력제 검사

(담당자 : 보건환경연구원 축산물부 손장원 주무관, T. 570-3238, 3161)

#### □ 주요내용

- 한우고기 취급업소에 대한 한우유전자 판별 검사 및 쇠고기 이력추적제 검사로 공정하고 투명한 유통질서 확립
- 추진목표 : 2,400건(한우유전자 판별검사 1,900건, 이력제 검사 500건)
- 추진내용
  - 검사대상 : 음식점, 식육판매업소, 식육포장처리업소, 학교급식소 등 유통 쇠고기 및 한우고기 취급업소에서 판매 중인 한우쇠고기
  - 검사방법 : MS법(Microsatellites, 초위성체마커이용법)
  - 추진절차
    - 검체 샘플링(시, 자치구) → 검사의뢰(연구원) → 검사결과 의뢰기관에 통보(연구원) → 부적합 업소 과태료 등 행정처분(시, 자치구)

#### □ 추진일정

- 2014. 1~12월 : 의뢰 시료 검사(설, 추석 등 육류성수기에 집중실시)

#### □ 예산사항

- 사업명 : 축산물안전성검사

구 분		연차별 투자계획 (단위:천원)					계
		2012	2013	2014	2015	2016	
합 계		93,000	117,000	110,000	119,500	125,000	564,500
○ 국고	소 계	-	-	14,000	14,000	14,000	42,000
	직접수행						
	보조·출연	-	-	14,000	14,000	14,000	42,000
	용 자						
○ 지방비(시비)		93,000	117,000	96,000	105,500	111,000	522,500
○ 자부담							
○ 기 타							

### 3. 과학적, 합리적 위해분석

#### ⑩ 미생물 규격 및 병원성 미생물 검사

(담당자 : 보건환경연구원 축산물부 김주영 주무관, T. 570-3167)

#### □ 주요내용

- 유통 축산물에 대한 유산균 등 기능성 미생물 규격 및 오염지표 미생물과 병원성미생물 오염 감시를 통해 소비자에게 위생적이고 안전한 축산물 공급
- 추진목표 : 1,700건
- 추진내용
  - 검사대상 : 식육판매업소의 유통 식육 및 백화점, 마트, 재래시장 등에서 판매되는 축산물 가공품
  - 검사항목 : 유산균, 오염지표미생물 3종, 병원성미생물 9종
    - *E. coli* O157:H7, *Salmonella* spp., *Listeria monocytogenes*, *Staphylococcus aureus*, *Clostridium perfringenes*, *Yersinia enterocolitica*, *Campylobacter jejuni*, *Vibrio parahaemolyticus*, *Bacillus cereus*

#### □ 추진일정

- 2014. 1~12월 : 의뢰 시료 검사

#### □ 예산사항

- 사업명 : 축산물안전성검사

구 분		연차별 투자계획 (단위:천원)					계
		2012	2013	2014	2015	2016	
합 계		44,000	31,300	32,500	36,000	38,000	181,800
○ 국고	소 계	13,000	13,000	-	-	-	26,000
	직접수행						
	보조·출연	13,000	13,000	-	-	-	26,000
	용 자						
○ 지방비(시비)		31,000	18,300	32,500	36,000	38,000	155,800
○ 자부담							
○ 기 타							

### 3. 과학적, 합리적 위해분석

#### ⑪ 축산물가공품 사용원료 유전자 판별 검사

(담당자 : 보건환경연구원 축산물부 한혜진 주무관, T. 570-3236)

#### □ 주요내용

- 축산물가공품의 사용원료에 대한 표시사항과 다른 종의 식육혼입 판별을 위한 유전자 검사를 실시하여 불량 축산물 유통근절로 소비자 피해방지
- 추진목표 : 200건
- 추진내용
  - 검사대상 : 분쇄가공육제품, 햄류, 소시지류 등 식육가공품
  - 검사항목 : 소, 돼지, 말, 닭의 유전자
  - 검사방법 : PCR을 이용한 유전자분석법
  - 추진절차
    - 검체 샘플링(시 식품안전과) → 검사의뢰(연구원) → 검사결과 의뢰기관에 통보(연구원) → 행정조치(시 식품안전과)

#### □ 추진일정

- 2014. 1~12월 : 의뢰 시료 검사

#### □ 예산사항

- 사업명 : 축산물안전성검사

구 분		연차별 투자계획 (단위:천원)					계
		2012	2013	2014	2015	2016	
합 계				10,000	10,500	11,000	31,500
○ 국고	소 계						
	직접수행						
	보조·출연						
	용 자						
○ 지방비(시비)				10,000	10,500	11,000	31,500
○ 자부담							
○ 기 타							

## 4. 시민참여 식품안전활동 추진(소통)

### 4. 시민참여 식품안전활동 추진(소통)

#### ① 서울식품안전뉴스 웹진 발행 및 시민리포터 운영

(담당자 : 서울시 식품안전과 이해연주무관, T.02-2133-4738)

#### □ 주요내용

- 서울식품안전뉴스 제작(월간지)
  - 웹진 : 서울식품안전정보 포털 게시, 구독자 이메일 전송(51,753명, '13.12월 기준)
  - 소책자 : 교육청, 구청 등 관공서 소책자 배부(5,000부)
- 서울식품안전시민리포터 운영 : 50명(어린이, 청소년, 성인)
  - 대 상 : 어린이, 청소년, 대학생, 주부 등
  - 내 용 : 대상별 기획취재 및 서울시 식품안전 활동 현장 취재 등
- 독자 모니터링 및 편집기획회의 실시

#### □ 추진일정

- 2014. 1~12월 : 서울식품안전뉴스 웹진 발간
- 2014. 1월 : 편집기획회의('13년 웹진 평가 및 '14년 기획)
- 2014. 3월 : 2014년 서울식품안전뉴스 웹진 제작업체 선정
- 2014. 4~12월 : 시민리포터 위촉 및 운영(제5기)
- 2014. 11월 : 독자 모니터링
  - 방 법 : 서울식품안전정보(FSI) 온라인 및 독자엽서 설문조사
  - 내 용 : 만족도 및 요구도 조사

#### □ 예산사항

- 사업명 : 서울식품안전뉴스 웹진 발행

구 분	연차별 투자계획 (단위:천원)					
	2012	2013	2014	2015	2016	계
합 계	80,000	97,000	97,000	40,000	40,000	354,000
○ 국고	소 계					
	직접수행					
	보조·출연					
	용 자					
○ 지방비(시비)	80,000	97,000	97,000	40,000	40,000	354,000
○ 자부담						

## 4. 시민참여 식품안전활동 추진(소통)

### ② 부정·불량식품 신고 포상금 제도 활성화

(담당자 : 서울시 식품안전과 김진태 주무관, T.02-2133-4735)

#### □ 주요내용

- 부정·불량식품에 대한 소비자 신고 제도 활성화를 통한 위해 식품 등으로 인한 피해 방지
- 120다산콜센터, 1399 전화, 자치구별 홈페이지, 우편 등의 신고에 대하여 『식품안전소비자신고센터』에 입력하여 통합 관리
- 민원 신속 조사 처리
  - 신고센터 전담 관리 직원 지정·운영
  - 접수 또는 이첩된 신고내용에 대해 처리지연 및 누락이 없도록 신속 조사 후 결과 등록
  - 2이상의 자치구와 연관된 내용이거나 고질 민원의 경우 합동조사 및 처리
- 이물 혼입 등의 민원 처리의 경우 “보고 대상 이물의 범위와 조사·절차 등에 관한 규정”에 의거 처리
- 조사결과 포상금지급 대상인 경우 “부정불량 식품 및 건강기능식품 등의 신고포상금 지급에 관한 규정 ”에 의거 신고인에게 포상금 지급
- 자주 제기되는 민원에 대한 근본적인 문제를 파악하고 개선방안 마련

#### □ 추진일정

- 신고센터 전담관리원 지정(1월)
- 민원처리실태 평가(분기별)
- 사업추진 실적 종합 분석 평가(12월)

#### □ 예산사항

- 자치구별 포상금 예산 확보

## 4. 시민참여 식품안전활동 추진(소통)

### ③ 소비자식품위생감시원 운영

(담당자 : 서울시 식품안전과 이용호 주무관, T.02-2133-4710)

#### □ 주요내용

- 식품위해요소 사전예방 및 지도·점검의 공정성, 투명성 확보를 위해 식품안전(위생) 감시활동에 소비자식품위생감시원 참여
  - 음식점 등 민·관 합동점검, 식품안전 모니터링, 수거·검사 지원 등
- 소비자식품위생감시원 역량 제고 위해 임무 및 활동요령 등 교육 실시
  - 신규요원 위촉교육 1회, 기존 감시원 실무교육 4회
- 소비자식품위생감시원 활성화 위한 운영협의회 개최 : 단체 임직원 등

#### □ 추진일정

- 2014. 1월~12월 : 소비자식품위생감시원 지도·점검 활동(연중)
- 2014. 3월 : 소비자식품위생감시원 신규 위촉 및 교육
- 2014. 3월, 7월, 12월 : 소비자식품위생감시원 운영협의회 개최
- 2014. 4월 : 소비자식품위생감시원 단체상해보험 가입(1년 소멸형)
- 2014. 4월, 5월, 7월, 8월 : 소비자식품위생감시원 직무교육(4회)
- 2014. 10월 : 소비자식품위생감시원 실무연수
- 2014. 12월 : 운영상 문제점 도출 및 개선방안 마련 등 성과분석

#### □ 예산사항

- 사업명 : 소비자식품위생감시원 교육 및 운영

구 분		연차별 투자계획 (단위:천원)					계
		2012	2013	2014	2015	2016	
합 계		54,060	58,460	49,460	50,000	51,000	262,980
○ 국고	소 계						
	직접수행						
	보조·출연						
	용 자						
○ 지방비(시비)		54,060	58,460	49,460	50,000	51,000	262,980
○ 자부담							
○ 기 타							



## 4. 시민참여 식품안전활동 추진(소통)

### ④ 시민 식품검사신청제 운영

(담당자 : 서울시 식품안전과 지태근 주무관, T. 02-2133-4704)

#### □ 주요내용

- 식품안전에 대한 실효성 있는 시민 직접참여 창구 개설·운영
- 시민의 먹을거리에 대한 권리를 보장하고, 시민고객이 소비자로서 食權을 보호하기 위한 제도로 운영
- 공급자 중심에서 소비자 중심의 시민 고객 스스로 식품안전 감시자 역할 수행
- 추진방법
  - 청구요건 : 서울시민 5인 이상 연서에 의한 대표자가 신청
    - ※ 학교 어린이집, 기업체 등 집단급식소 영양사(영양사가 없는 경우 시설장)
  - 청구대상 : 시민의 일상 식품소비 현장에서 위해성·안전성이 우려되고 위해물질 함유 등 문제우려 제품으로 위해성 검사 필요가 있다고 인정되는 식품

#### 〈 청구대상 식품 선정기준 〉

- ◆ 식품 안전성에 대한 생물학적·화학적인 위해요소 우려가 높거나 기타 시민 건강에 위해를 발생시킬 가능성이 높은 식품
- ※ 청구대상 식품 선정 원칙은 식품공전상의 “기준규격” 항목보다 유해물질 등 위해항목 중심으로 과학적·전문적인 시험·분석이 필요한 경우를 청구대상 식품으로 선정함

- 청구심사 : 「식품안전성검사 청구심의회」 구성·운영
  - ※ 청구대상 식품의 검사여부/검사범위/검사항목 등 심의결정
  - ※ 특별사안 검사 청구시에만 심의회 구성·운영, 일반사안은 심사 생략
- 처리절차 : 검사실시 결정일로부터 30일 이내 결과 공개
- 결과조치
  - 부적합 식품 회수·폐기, 행정처분, 사법조치 의뢰
  - 검사결과 청구 당사자 통보, 언론·시민공개(FSI)

#### □ 예산사항 : 해당없음

## VI. 행정사항

- 식품안전관리시행계획의 시행 및 평가
  - 식품안전관리기본계획에 의거 매년 연간 계획으로 수립
  - 사업담당자별로 업무 추진실적 관리
  - 사업실적 평가 및 환류 익년도 사업에 반영
  
- 2014년 식품안전관리시행계획 통보
  - 보건환경연구원, 각 자치구 해당부서 등에 통보 시행
  - 서울시 식품안전정보 등에 게재